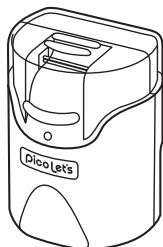


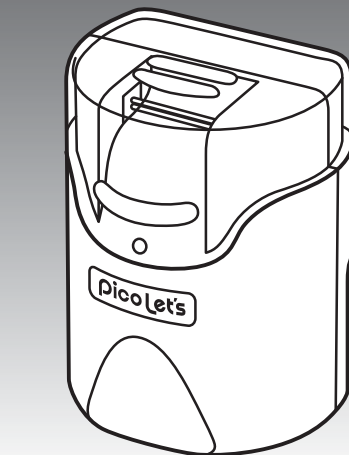
この度は、「ピコレッツ PLS-1」をお買い求めいただきありがとうございます。  
本装置を安全にかつ効果的にご利用いただくために、本書をご精読の上、正しくご使用くださいますよう、お願い申し上げます。



本製品にはオーニットの低温プラズマ発生体が搭載されています

## はじめに

オゾンは極めて反応性が高く、臭いの分子や雑菌と反応し、それらを短時間で消臭・除菌します。「ピコレッツ PLS-1」は、生活空間の中でも、クローゼットやトイレ、ホテルの客室など気密性の高い空間で、今まで取りきれなかったイヤな臭いの消臭に優れた効果を発揮します。  
弊社の「ピコレッツ PLS-1」を有効にご利用いただくとともに、未永くご愛用賜りますようお願い申し上げます。



コンセント直付式 小型オゾン発生装置

# pico Let's

## 取扱説明書

ご使用前に  
必ずお読みください。



# ピコレッツ PLS-1

## 保証書

品名/ピコレッツ  
型式名/PLS-1

S.NO.

弊社製品は万全の品質管理体制のもと生産されておりますが、万一故障した時は、ご遠慮なく販売元までご連絡ください。下記の保証規定によりお買い上げ日より1年間保証いたします。

お買い上げ日 平成 年 月 日

本保証書は日本国内においてのみ有効です。(This warranty is valid only Japan)

## 保証規定

本保証書は、仕様範囲内の通常のご使用において故障した場合に適用し、下記のいずれかに該当する場合は、保証期間中であっても有償とさせていただきます。

- 1.本保証書の提示なき場合。
- 2.すでに分解した痕跡がある場合。
- 3.弊社又は弊社指定のサービスマン以外の者により修理、改造されている場合。
- 4.その他、取扱上の不注意、天災等による故障の場合。

販売元

担当者



製造元 オーシーアール株式会社

Z02-PLS1-601-12  
2021.6 現在

## 使用上の注意

「ピコレッツ PLS-1」を正しくお使いいただくために、次のことを守ってください。

### 安全にご使用いただくための警告と注意

#### 安全上の注意表示

本装置の使い方を誤ると火災や感電などの事故を起こす恐れがあります。お客様の身体や財産に損害を与えないため、重要な事項を下記の表示で表しています。この取扱説明書を手近な所に置き、製品が正しく使われるよう遵守し、保守管理してください。

**危険** 誤った取り扱いをすると、人が死亡または重傷を負うような切迫した危険があることを示しています。

**警告** 誤った取り扱いをすると、人が死亡または重傷を負う可能性が想定されることを示しています。

**注意** 誤った取り扱いをすると、人が傷害を負ったり物的損傷の発生が想定されることを示しています。

重傷/失明・感電/けがやけど・骨折・中毒などで、後遺症があるもの、また、治療に入院や長期通院を要するものを指します。  
傷害/治療に入院や長期通院を要さない感電/けがやけどなどを指します。  
物的損傷/家屋・家財・設備機器・及び家畜・ペットなどに関わる拡大損傷を指します。

### 危険

- 装置の分解・改造はしないでください。  
本体内部には高電圧電源を使用しているため、感電して死亡する恐れがあります。  
※修理は販売元にご相談ください。
- 本体内部に物を入れないでください。  
特に金属は内部に高電圧が発生しているため、感電して死亡する恐れがあります。
- 発生体カバーを外したままの状態で使用しないでください。  
本体内部には高電圧電源を使用しているため、感電して死亡する恐れがあります。  
※修理は販売元にご相談ください。
- 電源プラグは定期的に清掃してください。  
ホコリ等がたまり、故障や火災の原因になります。

### 警告

- 本体に水をかけないでください。  
故障や漏電、感電の原因になります。
- 濡れた手でプラグの抜き差しをしないでください。  
感電の原因になります。
- コンセントの差し込みは確実にしてください。  
差し込みが不完全だと、感電や発熱による火災の原因になります。
- 換気のできない場所で使用しないでください。  
密閉された空間ではオゾン濃度が上昇し、気分が悪くなることがあります。換気手段(窓扉・換気装置)のある場所でご使用ください。

### 注意

- ピコレッツを室内で使用する場合、人体に影響のないレベルのオゾン濃度が保たれるため、危険はありません。しかし、オゾンに対する感じ方には個人差がありますので、必ず使用目的と広さにあった発生量で使用してください。
- オゾンの吹き出し口に近接して使用しないでください。
- 乳幼児の手の届く場所では使用しないでください。
- 体の不調等を意思表示できない病人や老人の居る場所で使用する際は十分にご注意ください。
- 小動物のいる環境で使用する際は、その様子にも注意してください。

#### 気中オゾンの生物への影響

濃度 [ppm]	生物への影響	備考
0.01~0.03	ほとんど臭わない	自然界の日の中の濃度
0.04~0.06	さわやかな臭い、オゾンの臭いがある	海岸山(晴天の夏PM2:00)
0.05	生物に何らかの影響が出はじめる	USSR環境基準
0.06	これ未満は慢性肺疾患患者の肝機能に影響なし	オキシダント環境基準
0.08	不快感がある。のどが痛い目がチカチカするなど	不快基準
0.10	人体への影響(のどが痛い鼻が痛い目が痛い)	日本産業衛生協会許容勧告濃度 USA環境基準

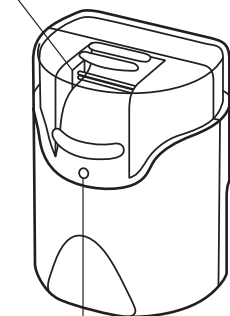
- 天然ゴム類は高濃度オゾンに触れると劣化しやすいので、直接触れないようにご注意ください。  
シリコン(Si)・アクリル(ACM, ANM)・エチレンプロピレン(EPD, EPDM)・ブチル(HR)の各ゴムは、ある程度オゾン耐性が認められています。フッ素(FPM)は高濃度のオゾンに直接触れても耐性があります。
- 錆びやすい品物は高濃度オゾンに直接触れると、錆が促進されますのでご注意ください。塗装皮膜・油脂皮膜のない鉄製品などは、オゾンの酸化作用で錆の進行が促進されます。アルミ製品・ステンレス製品は一般的にオゾン耐性があります。SUS304・SUS316は高濃度オゾンに直接触れても耐性があります。
- オゾンの酸化作用・漂白作用で装飾性を損なうおそれがありますので、貴金属製品など貴重品はオゾンに直接触れないようご注意ください。
- 皮革製品は基本的に影響ありませんが、一部に質感が変化する場合があるためご注意ください。

上記の表は下記文献を抜粋引用させていただきます。

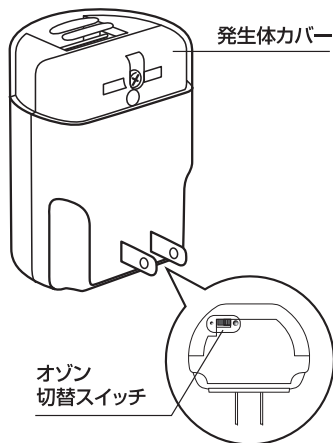
参考文献:「新版オゾン利用の新技術」サンヨー書房 平成5年2月 382頁 表11-41  
「有害管理のための測定法」労働科学出版部 1969年 102頁

## 本体名称

この中に  
オゾン発生体があります

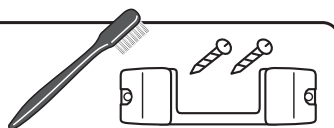


動作表示ランプ



### 付属品

固定ホルダ ----- 1個  
ビス ----- 2本  
メンテナンスブラシ --- 1本



## お手入れ方法

自動お手入れ機能(1時間毎に1分間、連続放電)が付いているため発生体汚れは付きにくくなっていますが、万が一汚れでオゾンが発生しにくい場合は、付属のメンテナンスブラシを使って、次の手順で清掃してください。ホームページでは、さらに詳しいお手入れ方法を紹介しています。

▶ <http://www.ohnit.co.jp>

### 1 ピコレッツ本体をコンセントから外します。

(固定ホルダを使用している場合は、先に固定ホルダのビスを外してください。)

### 2 背面のビスをはずし、発生体カバーを取ります。

### 3 水で濡らしたメンテナンスブラシでオゾン発生体を軽く左右に5回以上みがいてください。

※オゾン発生体は割れやすいので、発生体に無理な力を与えてこすったりせず、なぞるように清掃してください。  
※オゾン発生体の表面に茶色や黒の付着物がこびりついて取れないことがあります。お手入れ後に発生が確認できれば問題ありません。



### 4 発生体カバーが汚れている場合もやわらかい布などで、清掃してください。

### 5 オゾン発生体とその周辺が完全に乾いたことを確認してから、発生体カバーを取り付けご使用ください。

※発生体が十分に乾燥していない場合、または発光が確認できない場合は1時間程度電源を入れたままにしておき、再度確認してください。

**危険** 発生体カバーを外したままの状態で使用しないでください。

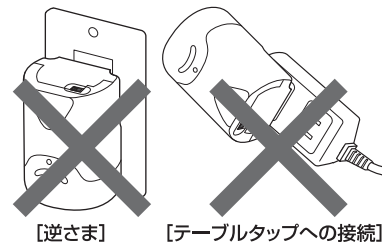
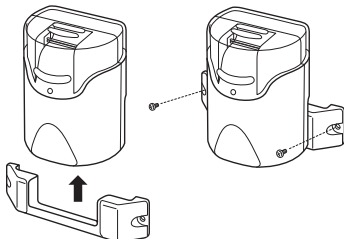
## 設置及び使用方法

### 1 発生体カバー側を上にして、壁面コンセントに差し込んでください。

**注意** 逆さまにしたり、横になるような状態では使用しないでください。故障の原因になります。

いたずら・盗難対策には、付属の固定ホルダを使用してください。

### 2 固定ホルダを本体に取り付け、本体をコンセントに差し込み、固定ホルダを壁面に付属のビスで固定します。

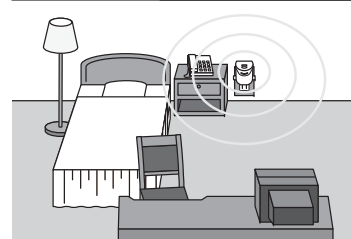


[逆さま]

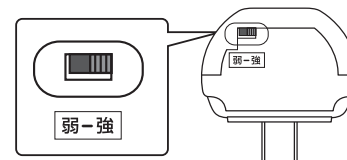
[テーブルタッパへの接続]

### 3 本体をコンセントに差し込むとランプが点灯し、オゾンが発生します。

推奨適用広さ 2~6畳(一般家庭)



### 4 季節や使用環境にあわせてオゾン発生量の切替スイッチを切り替えてご使用ください。



強	オゾン発生量 1mg/h	ON時間 0.3秒	OFF時間 1.9秒
弱	オゾン発生量 0.5mg/h	ON時間 0.3秒	OFF時間 4.7秒

※長期間使用すると壁面が塵埃で汚れることがありますので注意してください。  
※オゾン発生時に、電波受信器(テレビ・ラジオ・携帯電話など)でノイズなどの影響を受ける場合があります。2m以上離してご使用ください。

### 使用中の保守・点検

「ピコレッツ PLS-1」の性能を長期にわたって維持し、ご使用いただくために次のことを行ってください。

#### 本体周囲のお手入れ・点検

「お手入れ方法」にしたがって、定期的には本体のお手入れを行ってください。

**危険** 本体の電源プラグは定期的に清掃してください。ホコリ等がたまり、故障や火災の原因となります。

## 自動お手入れ機能

ピコレッツPLS-1にはオゾン発生体に付着する汚れを自動的に除去するための「自動お手入れ機能」が搭載されています。「自動お手入れ機能」によりピコレッツPLS-1は1時間サイクルで約1分間オゾン発光体が連続発光します。

## トラブルと対応

トラブルの内容	確認事項	対応
動作表示ランプが点灯しない	●コンセントにしっかり差し込まれているか確認してください。 ●コンセントに電気が供給されているか確認してください。	●コンセントにしっかり差し込んでください。 ●ブレーカー等を点検してください。
動作表示ランプが点灯点滅しているのにオゾンが発生しない	●オゾン発生体が汚れていないか確認をしてください(1ヶ月に1度のお手入れを推奨しております)。	●お手入れを行ってください。15秒以上見てもオゾン発生しない場合、故障が考えられます。使用を中止し修理を依頼してください。
オゾンのにおいがしない	●オゾン発生体が汚れていないか確認をしてください(1ヶ月に1度のお手入れを推奨しております)。 ●オゾンの発生量が強-弱どちらになっているかを確認してください。	●お手入れを行ってください。15秒以上見てもオゾン発生しない場合、故障が考えられます。使用を中止し修理を依頼してください。 ●弱の場合は強にしてください。
オゾンのにおいが強すぎる	●オゾンの発生量が強-弱どちらになっているかを確認してください。 ●オゾンの発生状態を確認してください。	●強の場合は弱にしてください。 ●オゾン発生体が常に発光している場合、故障が考えられます。使用を中止し修理を依頼してください。

※対応を行ってもトラブルが解決しない場合は、具体的な状況、保証期間の有無、機種名等をお買い上げの販売店までご連絡ください。

## 仕様

商品名/型式 / ピコレッツ/PLS-1  
本体外形寸法 / 60(W)×44(D)×80(H)mm(枠刃除く)  
オゾン発生量 / 0.5/1.0mg/h(20℃60%)  
2段階切替  
本体重量 / 約110g  
電源電圧 / AC100V 50/60Hz  
推奨適用広さ / 2~6畳(一般家庭)  
(本体に直接枠刃が付いています) 使用温度範囲 / 0~40℃(結露のないこと)  
定格消費電力 / 3.5W

※上記仕様及び外観は許可なく変更することがあります。

## アフターサービスについて

### 保証書

保証書は必ず「販売元名・購入日」等の記入をご確認の上、大切に保管してください。(保証期間/ご購入日から1カ年)

### 修理を依頼される時

保証期間中はメーカーまたは販売店までご連絡ください。保証期間が過ぎている場合は、お求めの販売元にご相談ください。

### アフターサービス窓口

TEL086-995-9155 FAX086-995-9156

〒709-0721 岡山県赤磐市桜が丘東3丁目3-765(オーニット株式会社内)

<http://www.ohnit.co.jp>